

Bilan-photos

Shelley Rabinovitch

Numéro 19, printemps 1983

Le patrimoine industriel

URI : <https://id.erudit.org/iderudit/18472ac>

[Aller au sommaire du numéro](#)

Éditeur(s)

Éditions Continuité

ISSN

0714-9476 (imprimé)

1923-2543 (numérique)

[Découvrir la revue](#)

Citer ce document

Rabinovitch, S. (1983). Bilan-photos. *Continuité*, (19), 21–21.

Bilan-photos

par Shelley Rabinovitch



Le moulin à farine de l'île des Moulins (Terrebonne) a été construit en 1846 d'après les plans de John Atkinson. Des arcades situées au-dessus du niveau d'eau assuraient l'évacuation de l'eau depuis la roue à aubes. Ce moulin subira les mêmes transformations que le *Moulin neuf*: le 3^e étage sera supprimé et sera remplacé par un toit à 2 pentes d'ici 1984. Ainsi disparaîtra ce témoignage de l'architecture de la fin du XIX^e siècle sur l'île.



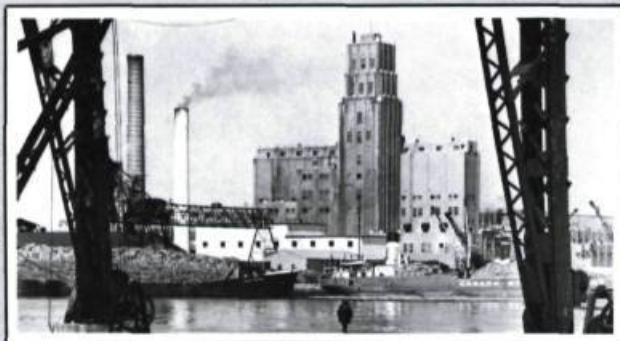
François Lachapelle

La volonté de respecter l'architecture de cette ancienne usine, boulevard Langelier à Québec, semble avoir prévalu lors de l'installation des bureaux. Toutefois, le faux placage des trumeaux et des pleins-de-travées du rez-de-chaussée au 2^e étage appliqué sur l'ancienne façade fait ressortir la brique qui la recouvre pour déguiser, sans nul doute, une fonction d'origine utilitaire en image d'immeuble à bureaux.



En 1979, le toit du *Moulin neuf* sur l'île des Moulins à Terrebonne a été transformé pour retrouver sa forme originale de 1850. Cette façon de procéder est tout à fait contraire aux politiques actuelles qui visent à conserver les phases successives de l'histoire du bâtiment dans la mesure du possible.

Archives nationales du Québec



L'usine qui appartient aujourd'hui à la *Reed Paper Co.* a été construite en 1927 par Geo. F. Hardy, un architecte de New-York, pour la compagnie *Anglo-Canadian Pulp and Paper*. Par sa tour centrale de plan carré en brique et l'étalement progressif de ses niveaux, cette pulperie domine son voisinage comme un gratte-ciel surveillant la ville.

Fonds Chenevert (L. Laval)



L'usine de la *Rock City Tobacco Company* a été érigée en 1899 d'après les plans de l'architecte G. Émile Tanguay. Cette perspective utopiste exalte l'harmonie recherchée dans la liaison ville-usine-paysage et renforce l'impression monumentale de l'édifice.