

# Évolution de l'alphabétisation (masculine) au Saguenay : les variables géographiques, 1842-1971

Gérard Bouchard

Volume 24, Number 1, 1989

Québec 1989

URI: <https://id.erudit.org/iderudit/030994ar>

DOI: <https://doi.org/10.7202/030994ar>

[See table of contents](#)

---

## Publisher(s)

The Canadian Historical Association/La Société historique du Canada

## ISSN

0068-8878 (print)

1712-9109 (digital)

[Explore this journal](#)

---

## Cite this article

Bouchard, G. (1989). Évolution de l'alphabétisation (masculine) au Saguenay : les variables géographiques, 1842-1971. *Historical Papers / Communications historiques*, 24(1), 13–35. <https://doi.org/10.7202/030994ar>

## Article abstract

This article presents some results of a study of the evolution of male literacy in the Saguenay region of Quebec between 1842 and 1971. It describes the influence of several factors, such as the size and age of the municipality, geographic mobility, and regional origin. This analysis is based on a new index for literacy, employed here for the first time, a description of which opens the article.

# Évolution de l'alphabétisation (masculine) au Saguenay: les variables géographiques, 1842-1971.

GÉRARD BOUCHARD

## Résumé

*Dans le présent article, nous soumettrons quelques résultats d'une enquête sur l'évolution de l'alphabétisation des hommes dans la région du Saguenay entre 1842 et 1971. Dans cete étape, nous avons cherché à circonscrire l'influence de quelques paramètres spatiaux comme la taille et l'ancienneté des municipalités, la mobilité géographique, la provenance régionale.<sup>1</sup> Toutes nos analyses reposent sur l'utilisation d'un nouvel indice d'alphabétisation qui trouve ici une première application et qu'il est utile de présenter d'entrée de jeu.*

\* \* \* \* \*

*This article presents some results of a study of the evolution of male literacy in the Saguenay region of Quebec between 1842 and 1971. It describes the influence of several factors, such as the size and age of the municipality, geographic mobility, and regional origin. This analysis is based on a new index for literacy, employed here for the first time, a description of which opens the article.*

## UN NOUVEL INDICE

Dans de nombreuses études, depuis une trentaine d'années, la présence ou l'absence de signature à l'acte de mariage a été utilisée pour mesurer l'alphabétisation d'un individu<sup>2</sup>.

---

Les recherches qui ont conduit à ce texte ont pu être réalisées grâce à une assistance financière du Conseil de recherches en sciences humaines (Ottawa) et du Conseil du Fonds FCAR (Québec). Alain Simard (programmeur), Lynda Villeneuve (graphiste) et Richard Couture (statisticien) ont contribué à la production et à l'élaboration des données. Enfin, Danielle Gauvreau et Marc Saint-Hilaire ont bien voulu relire notre texte et formuler d'utiles suggestions. Qu'ils en soient tous remerciés.

1. Nous avons présenté ailleurs (C. GAFFIELD, G. BOUCHARD, 1989) un modèle exposant les modalités d'insertion de l'alphabétisation, comme trame culturelle, dans la dynamique sociale saguenayenne. Nous n'y revenons pas ici.
2. Parmi d'autres, mentionnons: C.M. CIPOLLA (1969), J.-G. DAIGLE (1977), F. FURET, W. SACHS (1974), K.A. LOCKRIDGE (1974), R.S. SCHOFIELD (1968), L. STONE (1969), R.K. WEBB (1950)...

On sait que le produit de la reconstitution des familles prend la forme d'une fiche de couple ou fiche de famille regroupant toutes les informations relatives à un même couple (Tableau 1). Dans une fiche, le couple est mentionné autant de fois qu'il apparaît dans les registres de l'état civil. Par ailleurs, à chaque mention du couple sont attachées diverses informations comme la résidence, la profession, etc. L'une de ces informations concerne la capacité de signer son nom. Pour les 19<sup>e</sup> et 20<sup>e</sup> siècles québécois, elle n'est toutefois disponible que pour l'homme. C'est suffisant pour bâtir une mesure diachronique très riche qui reflète véritablement le degré ou niveau d'alphabétisation des individus concernés. L'indice est construit de la manière la plus simple possible. Soit une fiche contenant X mentions d'un couple, auxquelles sont attachées autant de notations relatives à la capacité de signer de l'homme; l'indice consistera dans le rapport suivant:

$$\frac{\text{Nombre de mentions avec signature}}{\text{Nombre total de mentions susceptibles de porter la signature}} \times 100$$

L'indice consiste donc dans la proportion de mentions positives dans une fiche, d'où son nom: indice PMP. On délaisse ainsi les mesures discrètes binaires (signant / non-signant) peu propres à refléter les nombreux degrés d'alphabétisation, au profit d'un instrument beaucoup plus approprié, en l'occurrence une échelle, fondée sur des valeurs continues<sup>3</sup>.

Sur le plan strictement méthodologique, l'utilisation de l'indice PMP a permis d'établir que les mesures fondées uniquement sur l'acte de mariage sous-évaluent d'une manière importante (dans une proportion qui peut dépasser 50 pour cent l'alphabétisation, entendue au sens restreint de l'aptitude à signer son nom (G. BOUCHARD, J. LAROUCHE, 1989). Pour ce qui concerne d'autres points de méthode, nous renvoyons le lecteur à ce dernier article, nous limitant ici à l'exposé de résultats d'analyse. Retenons cependant que dans toutes les analyses qui suivent, seule l'alphabétisation des hommes est traitée.

## ÉVOLUTION GÉNÉRALE DE L'ALPHABÉTISATION

Partant d'un niveau extrêmement bas entre 1842-1851 (70% d'analphabètes, niveau moyen de 8% pour l'ensemble), l'alphabétisation saguenayenne masculine amorce véritablement sa croissance vers la fin du 19<sup>e</sup> siècle (Tableau 2, Graphique 1). Le contexte de colonisation est évidemment responsable de ce lent départ. Avec le tournant du siècle, un mouvement régulier à la hausse se met en branle, qui atteint son apogée au lendemain de la seconde guerre mondiale (cf. Tableau 2, valeur moyenne du PMP). Cette hausse est remarquablement constante, comme si les progrès de l'alphabétisation étaient en quelque sorte affranchis des inerties et des à-coups qui caractérisent par ailleurs l'évolution économique et sociale de la région. Nous croyons que c'est le cas, dans une certaine mesure. Le seuil de PMP correspondant à des valeurs de 50% et plus

3. Nous avons présenté ailleurs (G. BOUCHARD, J. LAROUCHE, 1989) une description détaillée du nouvel indice et de son fonctionnement, en même temps que les résultats de divers tests établissant sa fiabilité.

**Tableau 1**  
**Exemple d'une fiche de couple tirée du fichier Saguenay.**  
 (Contenu abrégé)

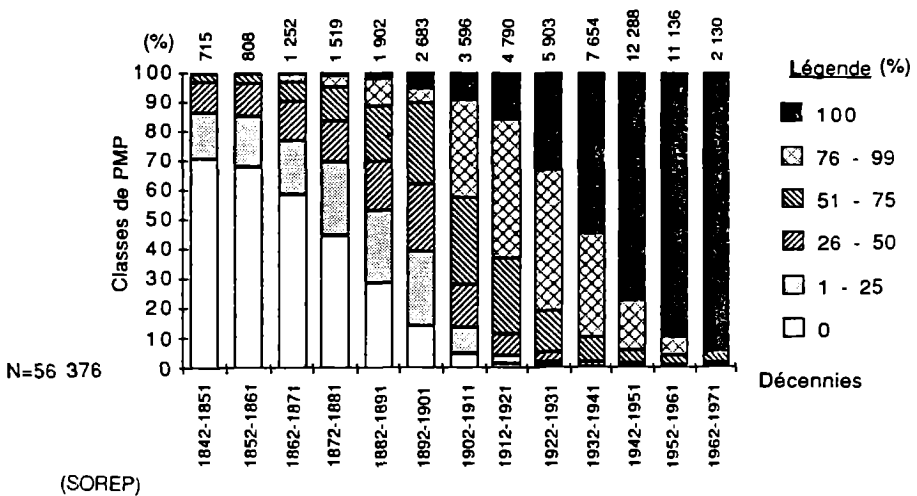
41778-1 (24) DONNÉES SUR LES PARENTS				DONNÉES CONTEXTUELLES			DONNÉES SUR LES ENFANTS	
JIRAR	EUSEBE	9999 ST-ILAIRE	M. DESIRE	35150-1	018 046	22 1	M 29041846 B JAN BAPTISTE	
JIRAR	EUSEBE	9999 GUERIN	DESIRE	35268-1	018 999	72 1	F 05051847 B M. LWISE	
JIRAR	EUSEBE	9999 GUERIN	M. DESIRE	35516-1	018 046	92 1	F 17081848 B DELFINE	
JIRAR	EUSEBE	9999 GUERIN	M. ELZIRE	43188-1	018 010	010 99	526 F 16071849 S MARIE	99
JIRAR	EUSEBE	0132 GUERIN	M. ADELINE	35882-1	018 010	12 1	F 11051850 B M. KAROLINE	
JIRAR	EUSEBE	0132 GUERIN	M. ELZIRE	43295-1	018 046	046 99	003 M 27041851 S DELFIN	99
JIRAR	EUSEBE	0132 GUERIN	M. ELZIRE	43313-1	018 046	046 99	515 F 30081851 S M. KAROLINE	
JIRAR	EUSEBE	0256 GUERIN	M. ADESTIV	36161-1	018 046	12 1	M 27091851 B LWIS ERMENEJILDE	
JIRAR	EUSEBE	0132 GUERIN	M. DESTRE	69515-1	041 073	19 1	F 12031853 B MARIE	
JIRAR	EUSEBE	9999 GUERIN	M. ELZIRE	36792-1	018 073	19 1	F 09011855 B M. MALVINA	
JIRAR	EUSEBE	0132 GUERIN St-HIL.	ADELINE	2000422-1	007 073	12 1	F 28111856 B JORJINA	
JIRAR	EUSEBE	0132 ST-ILAIRE	M. ADSIRE	2000423-1	007 073	12 1	M 13061858 B ALFONSE	
JIRAR	EUSEBE	0132 GUERIN ST-HIL.	M. DESIRE	2000424-1	007 073	12 1	F 23121859 B MARIE	
JIRAR	EUSEBE	0132 ST-ILAIRE	MARIE	2000425-1	007 073	12 1	M 13061862 B FRENCOY XAVIER	
JIRAR	EUSEBE	0132 GUERIN	MARIE	2000421-1	007 999	999 19	505 M 12111862 S FRENCOY XAVIER	99
JIRAR	EUSEBE	0132 GUERIN	M. DESIRE	2000426-1	007 073	19 1	M 30121863 B FERDINAN	
JIRAR	EUSEBE	0132 ST-ILAIRE	MARIE	2000427-1	007 073	22 1	M 24021866 B J. ALFRED	
JIRAR	EUSELIE	0132 GUERTIN	M. DESIRE	64821-2	032 145	145 19	M 08071873 M JAN BAPTISTE	99
JIRAR	EUSEBE	9999 GUERIN	MARIE	C: MARTEL SERAFINE			F 11051878 M JORJINA	99
				C: BOUCHAR YPOLETTE				
JIRAR	EUSEBE	9999 GUERIN	MARIN	64871-2 032 145 145 19			M 11081879 M LWIS	99
				C: MC LOED EMA				
JIRAR	EUSEBE	0132 ST-ILAIRE	DESIRE	64952-2 032 145 145 19			M 30061886 M ALFONSE	01
				C: SIMAR ALEXINA				
JIRAR	EUSEBE	0132 ST-ILAIRE	DESIRE	849-3 029 145 145 99			F 13061887 M MALVINA	99
				C: SIMEON GABRIEL				
JIRAR	EUSEBE	ST-ILAIRE	ELZIRE	66169-2	032 999	999 99	082 F 03101900 S	DEC-F-5

- Notes: a) La partie de gauche contient toutes les informations sur le couple et chacune de ses occurrences dans les registres (noms et prénoms, profession, etc). On voit que les jumelages relatifs à cette partie portent sur des mentions de couple (ici: Eusèbe Girard/Désiré Guérin). Ils servent à construire la biographie familiale, incluant du même coup les liens inter-générationnels parents - enfants.
- b) La partie de droite contient les informations relatives aux enfants (prénom, date, sexe...). Ici, les jumelages (B - M et B - S) sont fondés sur des données moins discriminantes qui donnent davantage lieu à des situations d'ambivalences. Ces jumelages sont donc exécutés dans la dernière étape de la reconstitution, selon un algorithme spécifique qui met en concurrence les différents candidats à un lien.
- c) La partie du centre contient des informations relatives aux résidences, au lieu des événements.

reflète l'aptitude à signer, à lire et à écrire (au moins sommairement) qui est normalement dispensée par un bon enseignement primaire. On voit que 62% de la population a franchi ce seuil dès 1902-11, et 95% en 1922-31. À l'origine de cette forte tendance, il faut appuyer sur le besoin que ressentaient les familles, aussi bien que les élites cléricales, d'inculquer aux enfants une éducation religieuse, celle qui était précisément dispensée au cours primaire et au terme de laquelle l'enfant était admis à la communion. Ainsi, jusqu'en 1935-40, peu d'enfants fréquentaient l'école au-delà de la 7<sup>e</sup> année, mais la quasi-totalité des enfants la fréquentaient jusqu'à ce niveau. Sur ce plan, la véritable mutation est contemporaine de la seconde guerre. On voit alors une proportion importante d'enfants poursuivre leur formation au-delà du primaire<sup>4</sup>. Les progrès de l'alphabétisation poursuivent ainsi leur cours, la classe des PMP = 100 pour cent culminant à 93,1 pour cent des effectifs en 1962-71. Pour le reste, le Graphique 1 fait bien voir l'allure très régulière de la progression (cf. les diagonales) dans chacune des classes à partir de 1862-71, et ce sur un siècle.

Ceci dit, il serait toutefois exagéré de croire que l'évolution de l'alphabétisation n'est pas liée à des variables comme le degré de richesse d'une paroisse ou l'origine socio-professionnelle. Nous verrons du reste que le recours à ces variables s'impose.

**Graphique 1**  
**Évolution décennale de l'alphabétisation**  
**(indice PMP)**  
**Saguenay, 1842-1971**



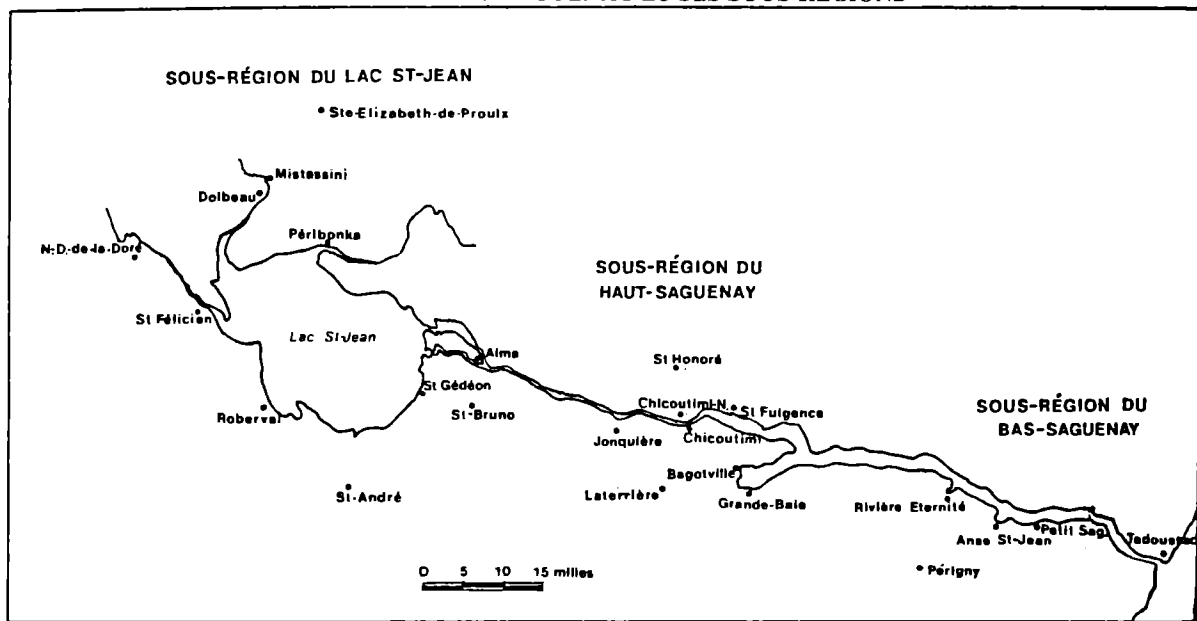
4. Sur ce sujet, voir J. OUELLET (1984), C. GAFFIELD, G. BOUCHARD (1989).

**Tableau 2**  
**Évolution décennale de l'alphabétisation (indice PMP)**  
**Saguenay, 1842-1971**

Décennies	Classes de PMP												Nombre total d'individus (ou fiches) considérés	Valeur moyenne du PMP	
	0		1-25		26-50		51-75		76-99		100				
	N. a.	%	N. a.	%	N. a.	%	N. a.	%	N. a.	%	N.a.	%			
1842-1851	504	70,5	114	15,9	72	10,1	23	3,2	1	0,1	1	0,1	715	100,0	8
1852-1861	547	67,7	143	17,7	87	10,08	25	3,1	6	0,7	0	0,0	808	100,0	9
1862-1871	732	58,5	228	18,2	168	13,4	87	7,0	31	2,5	6	0,5	1,252	100,0	14
1872-1881	681	44,8	374	24,6	209	13,8	177	11,7	64	4,2	14	0,9	1,519	100,0	20
1882-1891	546	28,7	463	24,3	318	16,7	355	18,7	179	9,4	41	2,2	1,902	100,0	32
1892-1901	323	12,0	569	21,2	523	19,5	637	23,7	510	4,5	121	4,5	2,683	100,0	47
1902-1911	168	4,7	326	9,1	523	14,5	1,047	29,1	1,191	33,1	341	9,5	3,596	100,0	64
1912-1921	65	1,4	129	2,7	361	7,5	1,212	25,3	2,248	46,9	775	16,2	4,790	100,0	77
1922-1931	36	0,6	67	1,1	221	3,7	821	13,9	2,790	47,3	1,968	33,3	5,903	100,0	86
1932-1941	14	0,2	25	0,3	119	1,6	639	8,4	2,669	34,9	4,188	54,7	7,654	100,0	92
1942-1951	18	0,2	33	0,3	111	0,9	545	4,4	2,068	16,8	9,513	77,4	12,288	100,0	96
1952-1961	9	0,1	8	0,1	57	0,5	380	3,4	707	6,4	9,975	89,6	11,136	100,0	98
1962-1971	0	0,0	4	0,2	30	1,4	74	3,5	39	1,8	1,983	93,1	2,130	100,0	98
Total	3,643	6,5	2,483	4,4	2,799	5,0	6,022	10,7	12,503	22,1	28,926	51,3	56,376	100,0	—

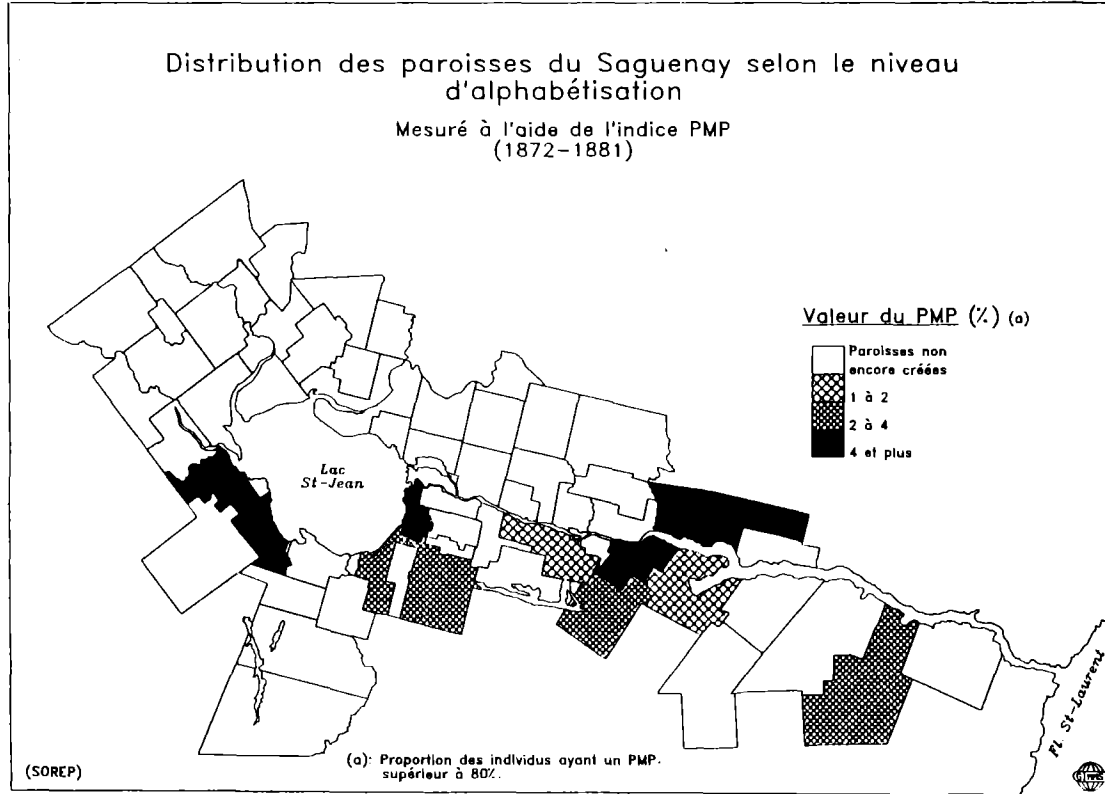
Source: Fichier BALSAC.

Carte 1  
LA RÉGION DU SAGUENAY ET SES SOUS-RÉGIONS



(SOREP)

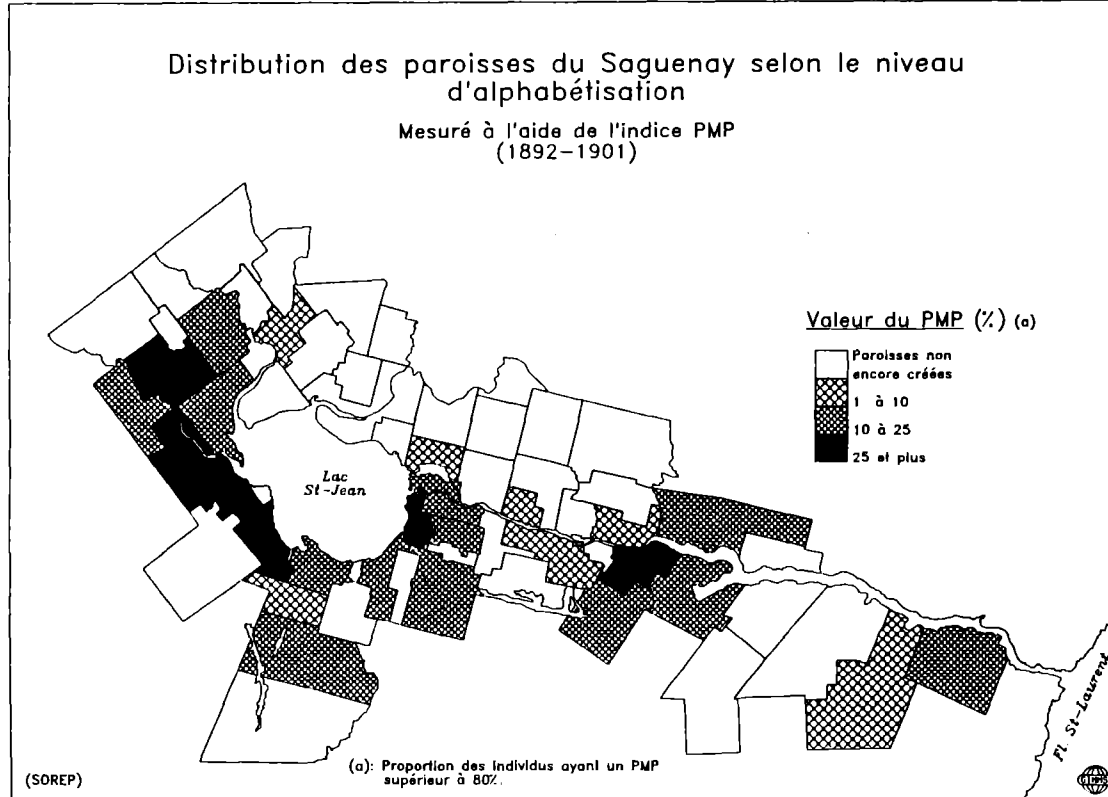
Carte 2



Note: Les paroisses ont été considérées comme créées à partir du moment où elles impliquaient 10 cas ou plus par décennie.

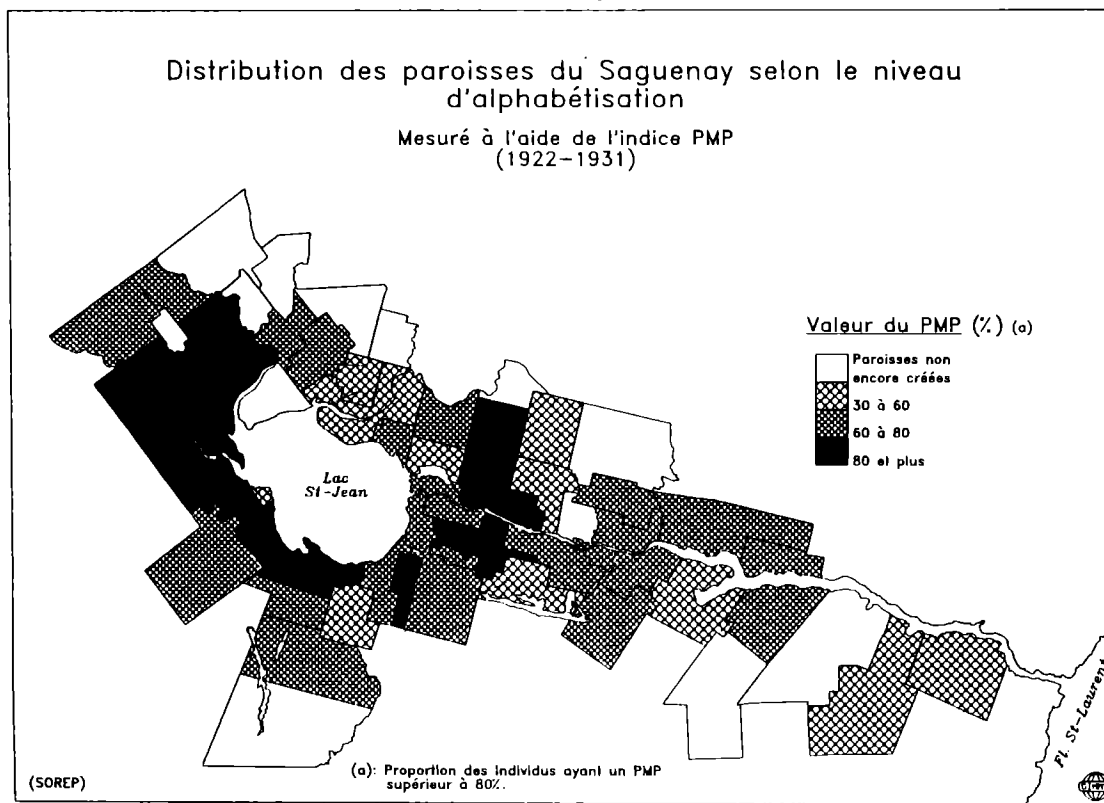


## Carte 3



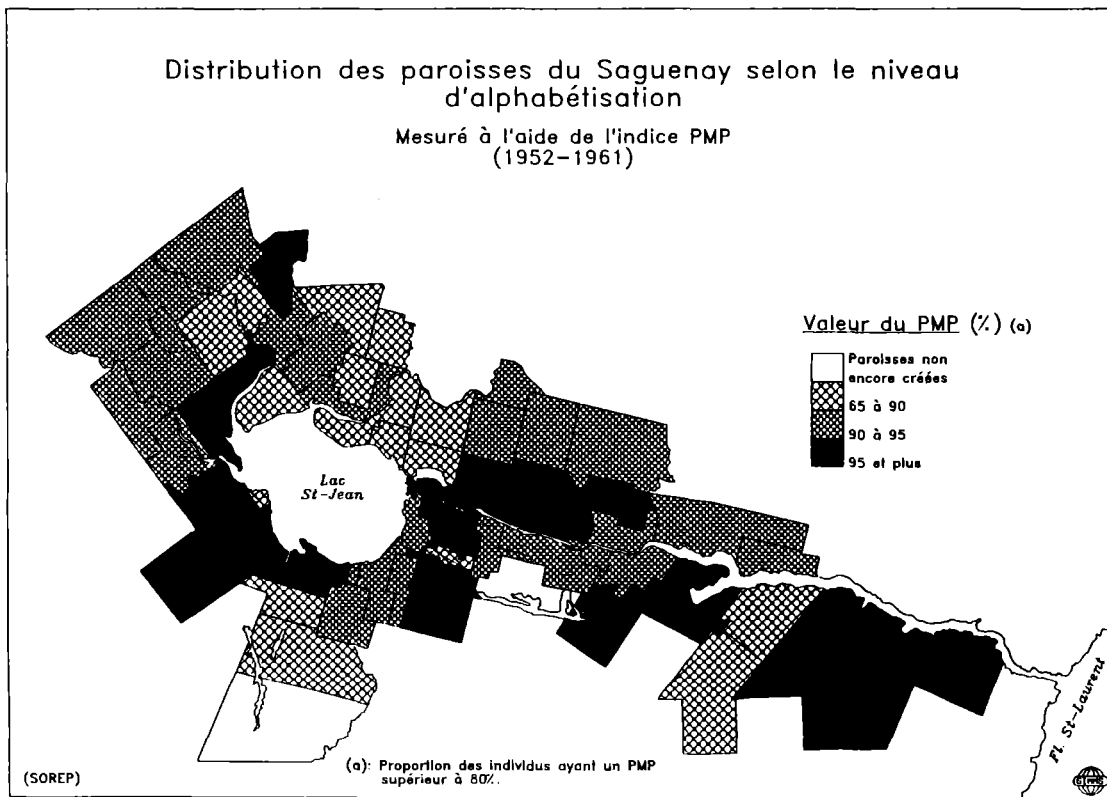
**Note:** Les paroisses ont été considérées comme créées à partir du moment où elles impliquaient 10 cas ou plus par décennie.

Carte 4



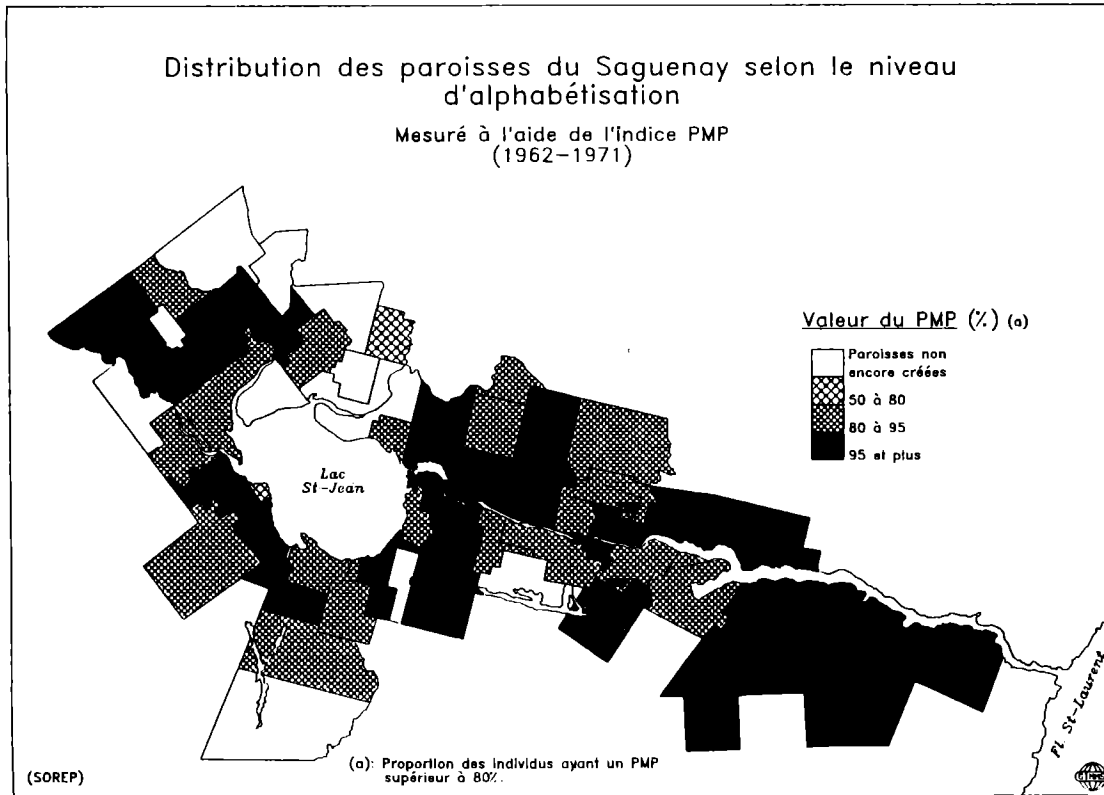
**Note:** Les paroisses ont été considérées comme créées à partir du moment où elles impliquaient 10 cas ou plus par décennie.

Carte 5



**Note:** Les paroisses ont été considérées comme créées à partir du moment où elles impliquaient 10 cas ou plus par décennie.

Carte 6



**Note:** Les paroisses ont été considérées comme créées à partir du moment où elles impliquaient 10 cas ou plus par décennie.

## INÉGALITES SPATIALES

L'évolution de l'alphabétisation n'est cependant pas uniforme. Une cartographie de l'indice PMP<sup>5</sup> à l'échelle paroissiale et à diverses périodes révèle des clivages importants (Cartes 2 à 6). Dans l'ensemble, les niveaux d'alphabétisation tendent à varier en fonction du stade de développement des paroisses. Comme la colonisation a progressé dans le sens est/ouest, on observe un gradient allant dans le même sens. On en déduit que les immigrants-pionniers des nouvelles paroisses se recrutent souvent parmi les éléments les moins alphabétisés dans les paroisses d'origine (ce qui sera confirmé plus bas). On comprend aussi que la qualité et l'efficacité de l'organisation scolaire soient fonction de la richesse des paroisses, ce qui défavorise les nouveaux établissements.

Mais ce phénomène comporte de notables exceptions, surtout dans le sud et dans l'ouest du Lac Saint-Jean. Cette partie de la région a reçu beaucoup d'immigrants venant de la rive-sud du Saint-Laurent et de la région de Québec, tandis que l'est du Saguenay accueillait surtout des immigrants de Charlevoix. Il appert que ces derniers étaient moins alphabétisés que les autres (données non reproduites ici). Aussi, nous savons que ces paroisses du Lac Saint-Jean se sont caractérisées très tôt par une agriculture dynamique, très intégrée au marché, qui fut à l'origine d'un développement accéléré. On relève en outre quelques îlots de résistance dans de vieilles paroisses où l'alphabétisation masculine semble avoir toujours marqué le pas (par exemple la micro-région de Grande-Baie/Bagotville). Ces cas nécessiteront des compléments d'enquête.

À l'échelle plus agrégée des sous-régions, ces contrastes intra-régionaux sont résumés au Tableau 3 et au Graphique 2. Le Bas-Saguenay y apparaît à la traîne jusqu'en 1942-51. C'est une sous-région isolée, composée de petites paroisses agro-forestières en proie à des problèmes de développement. La surprise vient du Lac Saint-Jean, aire d'agriculture et de petites villes, qui l'emporte sur le Haut-Saguenay où l'industrialisation et l'urbanisation sont pourtant prédominantes. C'est la présence de nombreux journaliers (catégorie professionnelle la moins alphabétisée) dans des villes comme Chicoutimi, Jonquière et Kénogani qui fait ici la différence (en plus de l'écart observé sur les immigrants, tel que mentionné plus haut).

## CARACTÉRISTIQUES DE L'HABITAT

Le Tableau 4, qui confronte les valeurs du PMP avec la taille des agglomérations, a précisément pour but de faire ressortir l'influence du milieu urbain sur l'alphabétisation. Le moins que l'on puisse dire, c'est que cette influence n'est pas nette. Dans trois décennies seulement (1882-1911), les municipalités de 3,500 habitants et plus l'emportent nettement sur la moyenne régionale. Ces données vont dans le sens d'une hypothèse formulée antérieurement, selon laquelle les milieux urbains saguenayens auraient tardé à se différencier des campagnes sous le rapport des modèles de conduite et des traits culturels (G. BOUCHARD, 1977). Par ailleurs, il est à noter que la statistique comparée des inscriptions scolaires à la ville et à la campagne fait voir la même indifférenciation jusqu'au recensement de 1966 (J. OUELLET, 1984).

---

5. Plus précisément, en l'occurrence: la proportion des individus ayant un PMP supérieur à 80 pour cent.

## ÉVOLUTION DE L'ALPHABÉTISATION (MASCULINE) AU SAGUENAY

Pour ce qui est des autres tailles d'agglomérations (moins de 500, 500 - 999, etc), la relation n'est pas claire non plus. Elle est en outre certainement biaisée, au moins en partie, par le phénomène évoqué plus haut, relatif aux immigrants-pionniers du sud et de l'ouest du Lac Saint-Jean

Le même phénomène affecte le tableau 5, qui met en relation l'alphabétisation et l'ancienneté des municipalités. Pour une décennie seulement (1882-1891), il semble exister vraiment une relation positive entre ces deux variables. Dans l'ensemble, du reste, les écarts entre classes d'ancienneté sont assez réduits, dans un sens ou dans l'autre. On soupçonne que ce sont plutôt des facteurs socio-économiques (prospérité de la municipalité, composition professionnelle) qui expliquent sur une longue durée les disparités mentionnées plus haut.

**Tableau 3**  
**Évolution décennale de l'alphabétisation par sous-région**  
**Saguenay, 1842-1971**

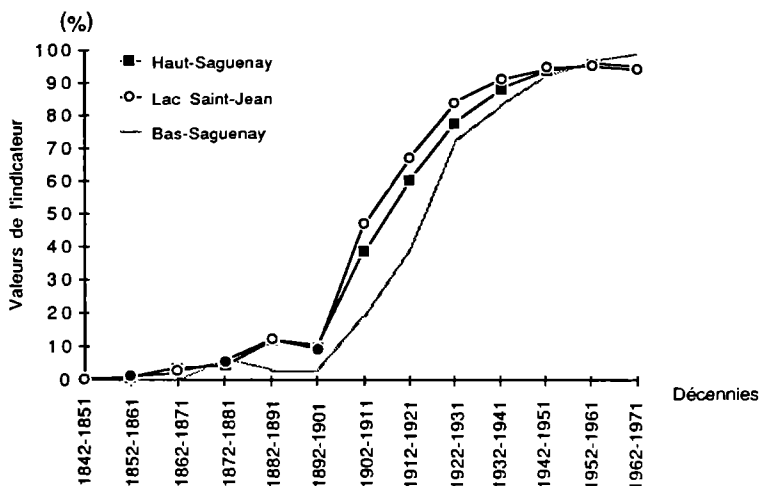
**Indicateur: proportion des hommes ayant un PMP > 75%**

Décennies	Sous-régions					
	Haut-Saguenay		Bas-Saguenay		Lac Saint-Jean	
	N.A.	%	N.A.	%	N.A.	%
1842-1851	2	0.4	0	0	0	0
1852-1861	5	0.8	0	0	1	1.3
1862-1871	26	3.5	0	0	11	2.8
1872-1881	34	4.4	6	6.2	38	5.8
1882-1891	101	11.9	3	2.6	116	12.3
1892-1901	224	9.8	11	2.6	396	9.2
1902-1911	506	38.5	31	19	995	46.9
1912-1921	1375	60.5	72	39.2	1576	67.4
1922-1931	2275	77.9	142	72.1	2341	84.1
1932-1941	3276	88.4	186	83	3395	91.2
1942-1951	6349	93.9	351	92.4	4881	94.9
1952-1961	5397	96.2	406	96.9	4879	95.6
1962-1971	987	94.7	153	99.4	882	94.4
<b>Total</b>	<b>20557</b>	—	<b>1361</b>	—	<b>19511</b>	—

Source: Fichier-réseau BALSAC

**Graphique 2**  
**Évolution décennale de l'alphabétisation par sous-région**  
**Saguenay, 1842-1971**

Indicateur: proportion des hommes ayant un PMP > 75%



## MOBILITÉ GÉOGRAPHIQUE

Enfin à une échelle plus réduite, celle des familles (ici représentées par le père), on observe que l'alphabétisation des hommes varie en sens inverse de l'instabilité géographique. Le Tableau 6 et le Graphique 3 établissent en effet que les individus qui changent le moins souvent de résidence sont les plus alphabétisés. Les analyses de variance (méthode de Scheffé) indiquent que la relation est très nette pour toutes les périodes et pour toutes les classes sauf la dernière (8 changements de résidence et plus), à cause de ses effectifs relativement réduits. Par ailleurs, le Tableau 7 permet de préciser que les écarts observés en fonction du degré de mobilité sont dus surtout aux cultivateurs et aux ouvriers non spécialisés<sup>6</sup>. Pour ces deux catégories uniquement, la relation est statistiquement significative (test F). La même relation prévaut lorsqu'on compare les pères de famille sédentaires au sens strict (aucun changement de résidence) avec ceux qui ont migré mais à l'intérieur du Saguenay seulement (données non reproduites ici).

6. Les écarts sont également importants pour les ouvriers spécialisés et les cadres, mais les effectifs y sont petits.

**Tableau 4**  
**Évolution de l'alphabétisation en fonction de la taille**  
**des municipalités: Saguenay, 1842-1971**  
**(Mesure de l'alphabétisation: indice PMP)**

Périodes	Taille des municipalités (N. d'habitants)											
	Moins de 500		500-999		1000-1999		2000-3499		3500 et plus		Total	
	N. a.	PMP	N. a.	PMP	N. a.	PMP	N. a.	PMP	N. a.	PMP	N. a.	PMP
	(1)											
1842-51			11/237	4,6	14/407	3,4					25/644	3,9
1852-61							21/561	3,7			21/561	3,7
1862-71			16/127	12,6	37/299	12,4	21/173	12,1	37/318	11,6	111/917	12,1
1872-81	13/49	26,5	36/130	27,7	38/204	18,6	65/389	16,7	53/278	19,1	205/1050	19,5
1882-91	25/50	50,0	82/265	30,9	199/690	28,8	122/369	33,1	117/316	37,0	545/1690	32,2
1892-1901	100/274	36,5	167/337	49,6	466/868	53,7	257/552	46,6	220/384	57,3	1210/2415	50,1
1902-11	254/373	68,1	322/510	63,1	706/930	75,9	871/1201	72,5	405/520	77,9	2558/3534	72,4
1912-21	223/258	86,4	769/899	85,5	941/1032	91,2	738/813	90,8	1541/1758	87,7	4212/4760	88,5
1922-31	189/201	94,0	838/897	93,4	1142/1192	95,8	750/771	97,3	2647/2829	93,6	5566/5890	94,5
1932-41	188/191	98,4	1051/1083	97,0	1328/1346	98,7	1143/1156	98,9	3698/3789	97,6	7408/7565	97,9
1942-51	175/179	97,8	1108/1136	97,5	2102/2115	99,4	902/908	99,3	7779/7888	98,6	1206/1226	98,7
1952-61	62/62	100	695/707	98,3	1790/1801	99,4	1289/1299	99,2	7159/7198	99,5	10995/11067	99,3
1962-71			166/169	98,2	393/402	97,8	248/249	99,6	1218/1237	98,5	2025/2057	98,4
1842-1971	1229/1637	75,1	5261/6497	81,0	9156/11286	81,1	6427/8441	76,1	24874/26515	93,8	46947/54376	86,3

(1) Nombre de fiches à PMP > 50 pour cent sur l'ensemble des fiches considérées pour chaque décennie. À noter que les décennies pour lesquelles on disposait de moins de dix fiches au numérateur n'ont pas été considérées. Un deuxième test a été réalisé, portant cette fois sur la proportion de fiches ou d'individus à PMP > 80 pour cent. Il a donné des résultats semblables.

Source: Fichier-réseau BALSAC



**Tableau 5**  
**Évolution des niveaux d'alphabétisation à l'échelle paroissiale, selon l'ancienneté de la paroisse**  
**Saguenay, 1842-1971**  
**(Indicateur d'alphabétisation: PMP moyen)<sup>(a)</sup>**

Classe d'ancienneté des paroisses (en années)	Décennies												
	1842- 1851	1852- 1861	1862- 1871	1872- 1881	1882- 1891	1892- 1901	1902- 1911	1912- 1921	1922- 1931	1932- 1941	1942- 1951	1952- 1961	1962- 1971
10 et moins	8,7	9,0	13,7	19,4	20,0	44,7	62,7	76,3	71,9	88,0	95,1	95,0	—
11-20	—	9,0	15,5	18,3	27,3	45,3	66,4	77,1	84,6	92,1	95,1	95,0	—
21-35	—	—	16,0	20,3	32,0	47,6	63,2	77,9	86,1	91,4	96,1	97,4	98,1
36-50	—	—	—	19,2	35,7	48,5	65,5	79,1	87,6	92,1	95,9	96,6	98,2
51-75	—	—	—	—	—	49,9	65,8	77,3	86,4	92,0	95,5	97,2	98,7
76-100	—	—	—	—	—	—	—	76,3	85,1	92,1	95,7	97,9	93,5
Plus de 100	—	—	—	—	—	—	—	—	—	—	96,0	98,1	97,5

(a) L'âge de la paroisse a été calculé à partir du moment de sa création officielle (nomination du premier curé, ouverture des registres). (SOREP)

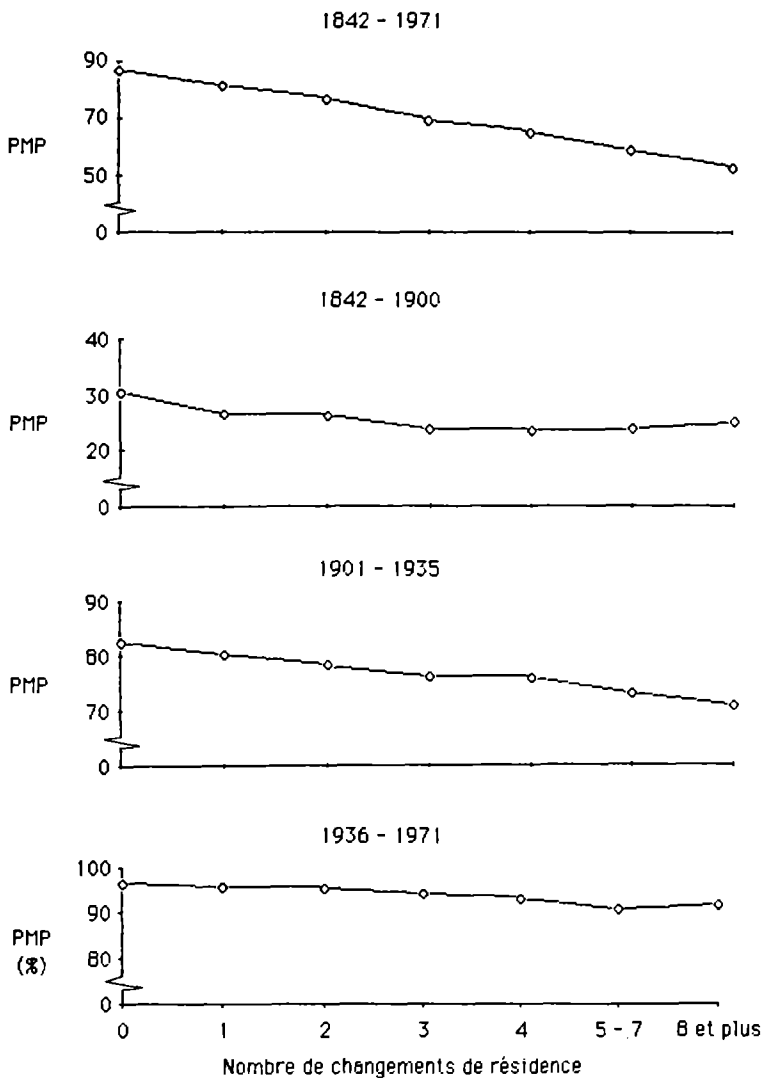
**Tableau 6**  
**Degré d'alphabétisation<sup>(a)</sup> et mobilité géographique.**  
**Saguenay, 1842-1971**

Nombre de changements de résidence <sup>(b)</sup>	Sous-Périodes									Ensemble de la période (1842-1971)		
	1842-1900			1901-1935			1936-1971			N. a.	%	PMP x
	N. a.	%	PMP x	N. a.	%	PMP x	N. a.	%	PMP x			
0	2 512	28,0	30,5	5 790	33,7	82,6	16 923	54,2	96,7	25 225	43,9	86,9
1	2 019	22,5	26,5	4 077	23,7	80,2	7 614	24,4	95,8	13 710	23,9	81,0
2	1 674	18,6	26,2	3 038	17,7	78,3	4 129	13,2	95,5	8 841	15,4	76,5
3	1 153	12,8	23,7	1 859	10,8	76,2	1 594	5,1	94,2	4 606	8,0	69,3
4	705	7,8	23,5	1 117	6,5	75,9	615	2,0	93,1	2 437	4,2	65,1
5 - 7	771	8,6	23,8	1 132	6,6	73,1	347	1,1	90,8	2 250	3,9	58,9
8 et plus	151	1,7	25,0	190	1,1	70,8	21	0,1	92,2	362	0,6	52,9
<b>Total</b>	<b>8 985</b>	<b>100,0</b>	<b>26,7</b>	<b>17 203</b>	<b>100,0</b>	<b>79,4</b>	<b>31 243</b>	<b>100,0</b>	<b>96,1</b>	<b>57 431</b>	<b>100,0</b>	<b>80,2</b>

(a) Le degré d'alphabétisation a été mesuré à l'aide de l'indice PMP.

(b) Un changement de résidence est défini par un déplacement d'une paroisse à une autre. (SOREP)

**Graphique 3**  
**Degré d'alphabétisation et mobilité géographique**  
**(Saguenay, 1842-1971)**



(SOREP)

**Tableau 7**  
**Degré d'alphabétisation PMP et mobilité géographique<sup>(a)</sup> selon la catégorie socio-professionnelle.**  
**Saguenay, 1842-1911**

(Sédentarité versus mobilité extra-régionale)

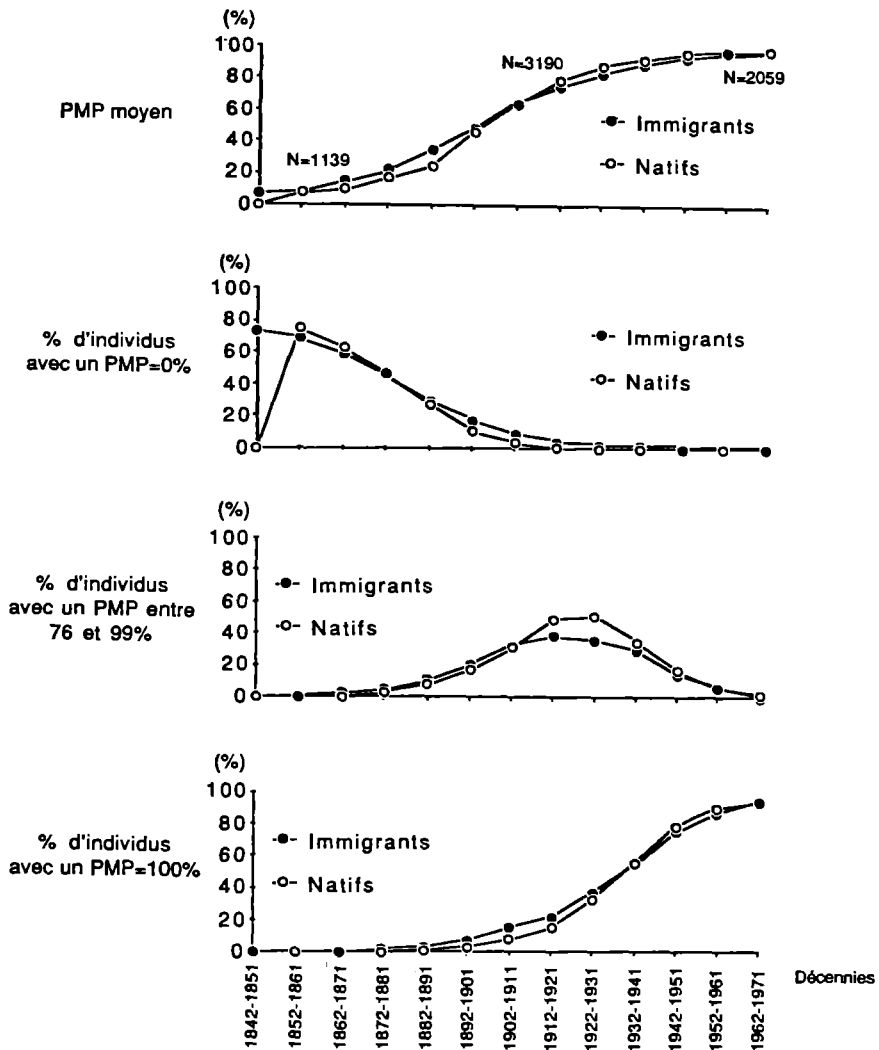
Statut migratoire	Catégories socio-professionnelles																			
	Commerçants, industriels		Professions libérales		Cadres, cols blanc		Employés de bureau		Cultivateurs		Artisans		Ouvriers spécialisés		Gens de métier <sup>(b)</sup>		Ouvriers non-spécialisés		Total	
	N. a.	PMP moyen	N. a.	PMP moyen	N. a.	PMP moyen	N. a.	PMP moyen	N. a.	PMP moyen	N. a.	PMP moyen	N. a.	PMP moyen	N. a.	PMP moyen	N. a.	PMP moyen	N. a.	PMP moyen
<b>Sédentaire</b>	35	68,8	374	78,2	59	81,8	36	80,1	4 426	36,8	155	67,6	29	80,1	729	61,5	1 582	34,2	7 425	42,3
<b>Migrants</b>	8	68,8	81	74,4	20	71,6	15	74,3	545	29,5	29	62,0	7	57,3	149	59,9	387	23,8	1 241	36,7
<b>Total</b>	43	68,8	455	77,5	79	79,2	51	78,5	4 971	36,0	184	66,7	36	75,7	878	61,3	1 969	32,2	8 666	41,5

a) Sédentaires: ayant toujours vécu au Saguenay, dans la même paroisse ou non.

Migrants: ayant émigré hors du Saguenay.

b) Catégorie indéterminée regroupant des artisans et des ouvriers spécialisés. Les intitulés professionnels ne permettaient pas de déterminer si les titulaires étaient établis à leur compte ou salariés. (SOREP)

**Graphique 4**  
**Évolution décennale de l'alphabétisation selon le statut migratoire. Saguenay, 1842-1971**  
 Indicateur d'alphabétisation: indice PMP



(SOREP)

## ÉVOLUTION DE L'ALPHABÉTISATION (MASCULINE) AU SAGUENAY

Ces résultats concordent avec ce que l'on sait du contexte de colonisation et valident des observations précédentes sur le même sujet<sup>7</sup>: la migration — en particulier extra-régionale — est souvent synonyme d'échec et elle frappe alors les plus démunis économiquement et culturellement. Mais il faut se garder de généraliser car la mobilité intra-régionale a souvent pour but aussi de préserver la solidarité de la famille et d'assurer sa reproduction (G. BOUCHARD, 1986).

En ce qui concerne cette fois l'immigration, jusqu'au début du 20<sup>e</sup> siècle, les arrivants sont plus alphabétisés que les natifs, mais cette relation s'inverse ultérieurement (Graphique 4). Ce phénomène s'explique sans doute par le fait qu'à partir de la décennie 1902-11, par suite de l'industrialisation croissante, les ouvriers non spécialisés (qui sont les moins alphabétisés parmi l'ensemble des catégories socio-professionnelles) sont de plus en plus nombreux parmi les immigrants.

### CONCLUSION

Les principales conclusions auxquelles nous conduit cette utilisation du nouvel indice (PMP) peuvent se résumer comme suit:

- À partir du dernier tiers du 19<sup>e</sup> siècle, l'alphabétisation masculine connaît une hausse régulière jusqu'à une période récente. L'indice PMP permet de suivre toute cette progression dans le détail.
- La cartographie des niveaux d'alphabétisation fait ressortir de nombreux écarts spatiaux imputables au rythme de la colonisation, au niveau de richesse des municipalités et à leur composition socio-professionnelle.
- La taille des municipalités ne crée pas d'écarts significatifs eu égard à l'alphabétisation. Cette donnée tend à confirmer qu'au Saguenay, les villes ont mis beaucoup de temps à se différencier des campagnes.
- Plus les individus sont mobiles, moins ils sont alphabétisés.

Idéalement, il faudrait assortir ces résultats de données comparatives sur d'autres régions du Québec. Mais dans l'état actuel de la recherche sur l'alphabétisation, cet exercice est forcément limité. Seule l'évolution générale de l'alphabétisation basée sur les signatures au mariage peut faire présentement l'objet de quelques comparaisons. Les compilations que nous avons effectuées à cette fin montrent que les indices saguenayens sont inférieurs — pour des périodes identiques — à ceux qui ont été calculés pour Saint-Ours (vallée du Richelieu), Trois-Rivières, Rivière-du-Loup et la ville de Québec<sup>8</sup>. Ils sont également inférieurs à ceux produits par M. VERRETTE (1986) à partir d'un échantillon d'actes de mariage couvrant les campagnes de la vallée du Saint-Laurent. Enfin, et comme on s'y attendait, ils accusent des écarts très nets, toujours par défaut, par rapport aux données françaises et britanniques. Toutefois, ces comparaisons, pour être tout à fait fiables, devraient en principe tenir compte du mode de tenue des registres.

---

7. Voir en particulier G. BOUCHARD (1987).

8. Voir les données colligées par A. GREER (1983). Aussi, P. HAMELIN (1982).

notamment pour contrôler les marges de sous-évaluation évoquées dans la première partie de cet article. Dans l'ensemble toutefois, les résultats de la comparaison vont dans le sens attendu, les vieilles municipalités de la vallée laurentienne l'emportant sur des centres de peuplement plus récents, en périphérie.

Rappelons enfin que les résultats qui viennent d'être présentés sont partiels, volontairement restreints à la dimension spatiale de l'alphabétisation. Dans la suite de l'enquête, d'autres variables seront traitées, en particulier la fécondité et la profession. En réintégrant à l'analyse l'indicateur de la signature au mariage, nous aborderons aussi la question des écarts socio-culturels (entre hommes et femmes, entre enfants, entre enfants et parents).

### RÉFÉRENCES BIBLIOGRAPHIQUES

BOUCHARD Gérard

1977 "Introduction à l'étude de la société saguenayenne aux XIX<sup>e</sup> et XX<sup>e</sup> siècles", *Revue d'histoire de l'Amérique française*, Vol. 31, no 1 (juin), pp. 3-27.

BOUCHARD Gérard

1986 "La dynamique communautaire et l'évolution des sociétés rurales québécoises aux 19<sup>e</sup> et 20<sup>e</sup> siècles. Construction d'un modèle", *Revue d'histoire de l'Amérique française*, Vol. 40, no 1 (été), pp. 51-71

BOUCHARD Gérard

1987 "Sur la reproduction familiale en milieu rural: systèmes ouverts et systèmes clos", *Recherches sociographiques*, Vol. XXVIII, nos 2-3, pp. 229-251.

BOUCHARD Gérard, LAROUCHE Jeannette

1989 "Nouvelle mesure de l'alphabétisation à l'aide de la reconstitution automatique des familles". À paraître dans *Histoire sociale/Social History*.

CIPOLLA Carlo M.

1969 *Literacy and Development in the West*. London.

DAIGLE Jean-Guy

1977 "Alphabétisation et culture populaire dans l'Angleterre victorienne: état de la question", *Histoire sociale/Social History*, Vol. X, No. 19 (mai-Mai), pp. 5-23.

FURET F., SACHS W.

1974 "La croissance de l'alphabétisation en France", *Annales, Économies, Sociétés, Civilisations*, 29<sup>e</sup> année, no 3 (mai-Juin), pp. 714-737.

GAFFIELD Chad, BOUCHARD Gérard

1989 "Literacy, schooling and family reproduction in rural Ontario and Québec". À paraître dans *Historical Studies in Education*.

GREER Allan

1983 "L'alphabétisation et son histoire au Québec: état de la question", en Y. Lamonde (sous la direction de), *L'imprimé au Québec. Aspects historiques (18<sup>e</sup>-20<sup>e</sup> siècles)*, Québec, Institut québécois de recherche sur la culture, Collection «*Culture savante*», no 2, pp. 77-125.

## ÉVOLUTION DE L'ALPHABÉTISATION (MASCULINE) AU SAGUENAY

HAMELIN Pierre

1982 *L'alphabétisation de la Côte-du-Sud, 1680-1869*. Thèse de maîtrise présentée à l'Université Laval, faculté des Arts, 147 pages.

LOCKRIDGE Kenneth A.

1974 *Literacy in Colonial New England. An Enquiry into the Social Context of Literacy in the Early Modern West*. New York, W.W. Norton & Company Inc., 164 pages.

OUELLET Jacques

1984 *L'instruction publique au Saguenay à travers les rapports du surintendant de l'instruction publique, 1876-1966: une étude exploratoire*. Mémoire de maîtrise en études régionales, Université du Québec à Chicoutimi, 228 pages.

SCHOFIELD R.S.

1968 "The Measurement of Literacy in Pre-industrial England", *Literacy in Traditional Societies*, Jack Goody (Ed.), Cambridge, Cambridge University Press, pp. 318-325.

STONE Lawrence

1969 "Literacy and Education in England, 1640-1900", *Past and Present*, no. 42 (February), pp. 69-139.

VERRETTE Michel

1986 *L'alphabétisation au Québec, 1660-1899. Notes de recherche*. Communication présentée au congrès de l'Institut d'histoire de l'Amérique française (Ottawa).

WEBB R.K.

1950 "Working Class Readers in Early Victorian England", *English Historical Review*, no. 256 (July), pp. 333-351.