

Les Livernois chez les ursulines de Québec

Mario Béland

Number 123, 2015

URI: <https://id.erudit.org/iderudit/79597ac>

[See table of contents](#)

Publisher(s)

Les Éditions Cap-aux-Diamants inc.

ISSN

0829-7983 (print)

1923-0923 (digital)

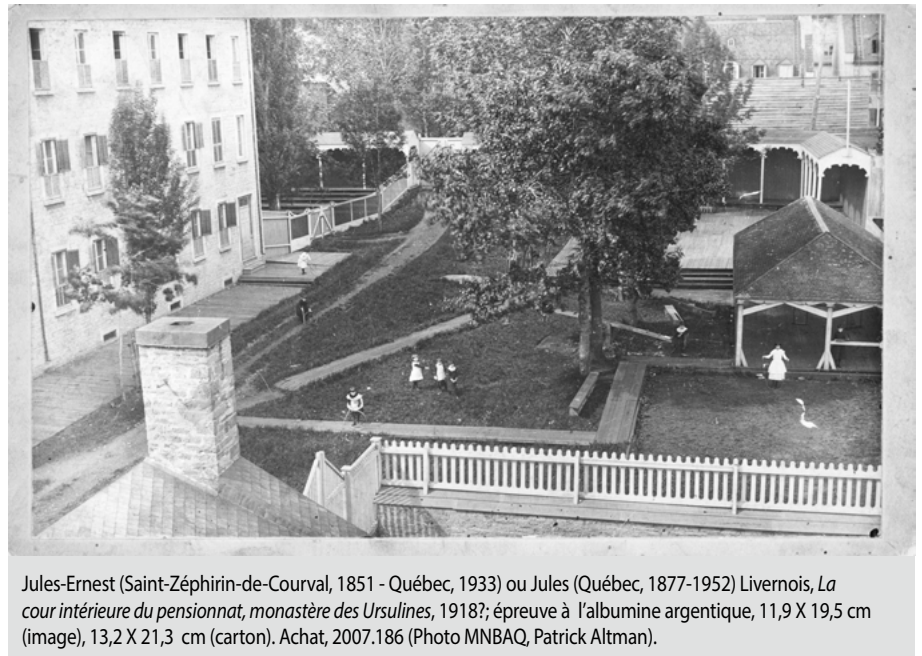
[Explore this journal](#)

Cite this article

Béland, M. (2015). Les Livernois chez les ursulines de Québec. *Cap-aux-Diamants*, (123), 47–47.

LES LIVERNOIS CHEZ LES URSULINES DE QUÉBEC

Cette carte non signée, plus grande qu'un format cabinet, peut être attribuée à la famille des Livernois, le studio attiré des institutions scolaires d'excellence à Québec, notamment, l'Université Laval, les petit et grand séminaire ainsi que le couvent des Ursulines. En effet, on lui connaît maints clichés de ce dernier établissement, qu'il s'agisse de vues du cabinet des sciences, des jardins, de la chapelle, des salles d'étude, de l'infirmerie, des corridors, du réfectoire, du dortoir, des salles de récréation ou de réception, de groupes d'élèves, de scènes de croquet ou de l'orchestre du pensionnat (voir Francine Rémillard, *Cap-aux-Diamants*, été 1987). Le monastère, lieu à la fois pittoresque, romantique et empreint du mystère d'une communauté cloîtrée, ne pouvait que susciter l'intérêt et la curiosité des habitants et des touristes, voire la convoitise des photographes. C'est toutefois à la célèbre famille Livernois de Québec qu'il reviendra de nous en livrer les témoignages exclusifs et les plus éloquents. En effet, les Livernois, dont trois membres fréquenteront successivement le pensionnat – les sœurs Julia (1863-1867, Wilhelmine (1869-1879) et Ernestine (1869-1876) – arpenteront les nombreux corridors et diverses salles pour livrer un véritable reportage visuel du monastère. *Le Livre des pensions* (1864-1887) fait même état d'un contrat d'échanges de services entre la Maison Livernois et les Ursulines couvrant les frais d'éducation de Wilhelmine et d'Ernestine. Mais c'est Jules-Ernest, leur frère, qui, vers 1885, l'aura le mieux couvert et diffusé et, cela, jusqu'à son fils Jules qui, à son tour, confiera sa fille au couvent et poursuivra la tradition de photographe officiel de la



Jules-Ernest (Saint-Zéphirin-de-Courval, 1851 - Québec, 1933) ou Jules (Québec, 1877-1952) Livernois, *La cour intérieure du pensionnat, monastère des Ursulines*, 1918?; épreuve à l'albumine argentique, 11,9 X 19,5 cm (image), 13,2 X 21,3 cm (carton). Achat, 2007.186 (Photo MNBAQ, Patrick Altman).

communauté. Cette vue inusitée, prise des hauteurs à partir d'une fenêtre de l'aile Saint-Thomas, nous montre en plongée la cour intérieure du pensionnat. De jeunes élèves, toutes costumées de l'uniforme de la communauté, sont en train de s'amuser à divers jeux, trois avec un cerceau, une autre avec une corde à danser. Le cliché rend compte également de l'aménagement de la cour avec ses divers bâtiments, kiosques, clôtures et trottoirs de bois. Les archives du monastère des Ursulines conservent trois exemplaires de cette prise de vue, dont l'une en format carte postale. Selon les religieuses, la photographie daterait de 1918. Malheureusement, il n'y a aucune inscription ou signature qui permettrait de l'attribuer précisément à Jules-Ernest ou à son fils, Jules. Depuis cet achat, en 2007, et grâce aux donations successives de Michel Lessard, notamment un autre cliché

de la cour du pensionnat pris, cette fois, du sol, le MNBAQ conserve aujourd'hui plus d'une quinzaine de vues intérieures du monastère composées parfois de façon très moderne, tant dans les jeux savants de perspective que dans l'éclairage dramatique des lieux. Une véritable signature des Livernois, spécialistes des reportages photographiques des maisons d'enseignement de Québec. Par-dessus tout, le cliché du fameux studio ferme la boucle avec une étonnante vue de la cour intérieure prise aussi des hauteurs, mais dans ce cas en hiver et à l'extérieur du monastère, une épreuve signée et datée 50 ans plus tôt par un photographe encore inconnu, un dénommé J. Downes, un autre don de Michel Lessard.

Mario Béland, msrc
Historien de l'art